

背刚毛为简单西细毛状；腹刚毛粗，具侧齿，末端不分叉。

模式种：粗糙双指鳞虫 *Iphione muricata* (Savigny, 1818)。

本属中国海仅发现 1 种。

(77) 粗糙双指鳞虫 *Iphione muricata* (Savigny, 1818) (图 105)

Polynoe muricata Savigny (in Lamarck, 1818: 308, pl. 3, fig. 1)

Iphione muricata Grube, 1878: 21; Imajima et Hartman, 1964: 7; Day, 1967: 43, figs. 1, 3a—f; Ушаков, 1982: 76—77.

Iphione hirotai Izuka, 1912: 63, pl. VI, figs. 8—12.

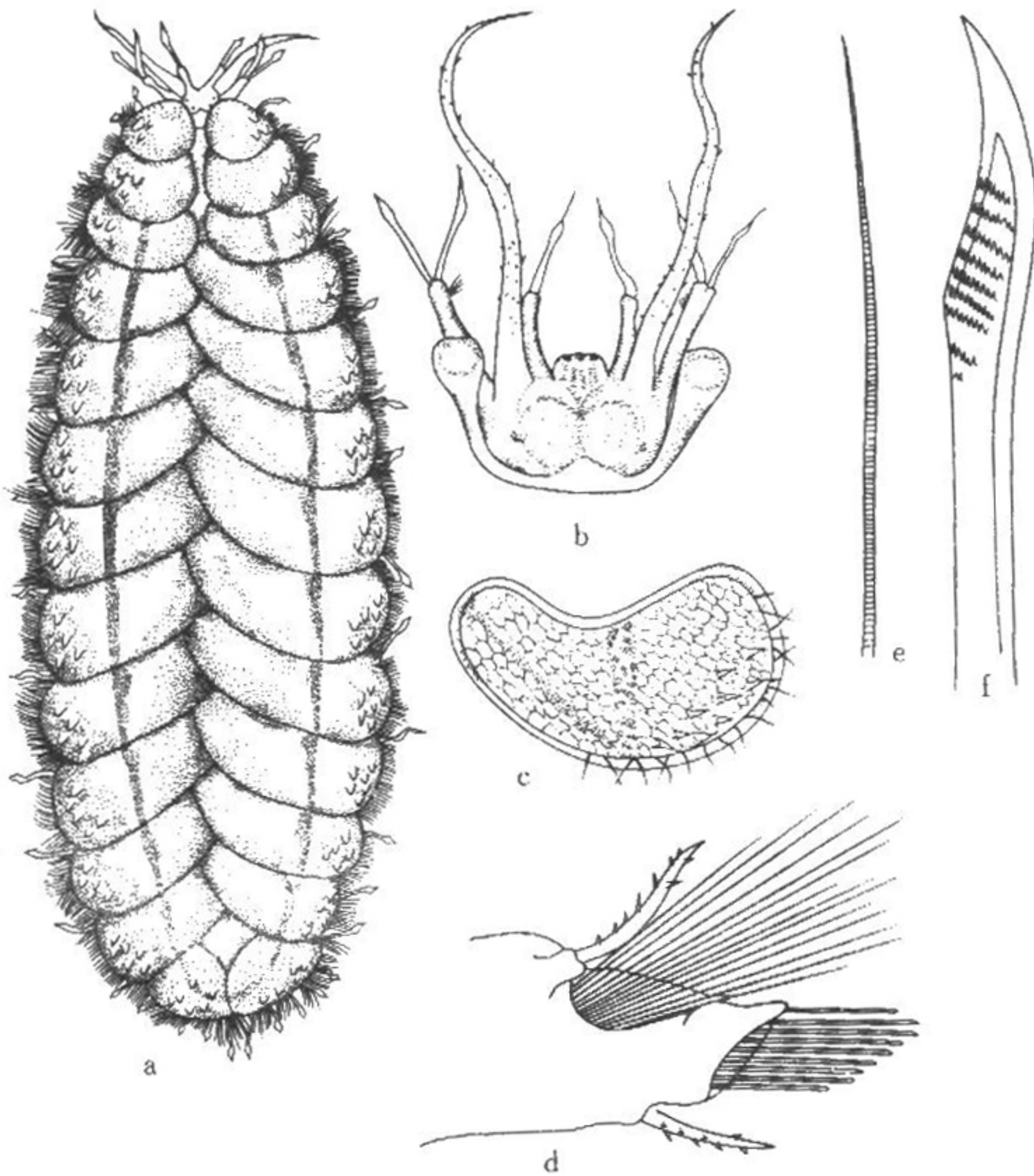


图 105 粗糙双指鳞虫 *Iphione muricata* (Savigny)

a. 虫体全形背面观； b. 头部背面观； c. 右侧第 16 疣足；
d. 右侧第 6 对疣足； e. 背刚毛； f. 腹刚毛。

标本采集地 海南岛，南海西沙永兴岛，北部湾潮间带。珊瑚礁优势种。

形态特征 体扁平，卵圆形，背面完全为覆瓦状排列的 13 对鳞片覆盖。口前叶卵圆形，前部中央具 1 深缺刻。无中央触手；侧触手 1 对，基节长于口前叶。两对小眼位于

口前叶后侧缘，部分被第2节覆盖。口前叶后部有1小乳突。触角1对，粗短，其上有若干行纵向排列的小乳突。

鳞片13对，较大，肾形，表面粗糙，具蜂窝状网纹。鳞片前部网格稍大，后部网格稍小，其上具短的结节状突起；鳞片后缘具缘穗。

疣足双叶型，背叶具一束密集排列的简单刚毛，其上有细毛；腹叶具若干粗状的简单刚毛，其上有多排侧锯齿，末端单齿。

标本长约30mm，宽约15mm，29—30节。体背面具两条纵排的黑色素带。

地理分布 环热带，亚热带种。南非，东非，红海，印度太平洋，越南，菲律宾，日本南部，南海。

G. 背鳞虫亚科 *Lepidonotinae* Horst, 1917

口前叶具3个头触手，侧触手直接从口前叶前侧端伸出（背鳞虫型），或具须茎（柄鳞虫型）。背鳞虫型的中央触手和侧触手位于同一水平；柄鳞虫型的侧触手稍靠腹侧。鳞片数目固定或有变化。

本亚科中国海共发现8个属，其中柄鳞虫型的胃鳞虫属是背鳞虫亚科和哈鳞虫亚科的过渡类型。

属的检索表

- | | | |
|---------|---|--------------------------------|
| 1 (2) | 口前叶柄鳞虫型..... | 15 |
| 2 (1) | 口前叶背鳞虫型..... | 3 |
| 3 (4) | 鳞片小，背面中央露出。鳞片多于50对，体节多于100节。疣足背叶只具原基..... | |
| | 脆鳞虫属 <i>Lepidasthenia</i> | |
| 4 (3) | 鳞片大，完全覆盖背面。鳞片少于50对，体节少于75节。疣足背叶发达..... | 5 |
| 5 (6) | 具12对鳞片，体节26—27节..... | 7 |
| 6 (5) | 鳞片多于12对，体节多于30..... | 9 |
| 7 (8) | 具两种背刚毛..... | 繁毛鳞虫属 <i>Thormora</i> |
| 8 (7) | 具1种背刚毛..... | 背鳞虫属 <i>Lepidonotus</i> |
| 9 (10) | 疣足叶末端具缘突..... | 11 |
| 10 (9) | 疣足叶末端光滑..... | 13 |
| 11 (12) | 37—39体节，鳞片不多于17对..... | 穗鳞虫属 <i>Halosydropsis</i> |
| 12 (11) | 可达75体节，鳞片约38对..... | 拟穗鳞虫属 <i>Parahalosydropsis</i> |
| 13 (14) | 31体节，鳞片15对..... | 非拟海鳞虫属 <i>Nonparahalosydna</i> |
| 14 (13) | 35—36体节，鳞片18对..... | 海鳞虫属 <i>Halosydna</i> |
| 15 (16) | 多于18对鳞片..... | 胃鳞虫属 <i>Gastrolepidia</i> |